

2 个)、甘肃(1932.III.31, 8 个; 文县, 2200-2350m, 1998.VI.28-VII.22, 8 个; 宕昌, 1700-2300m, 1998.VII.9, 5 个; 康县, 1250-1750m, 1998.VII.12, 1 个; 舟曲, 2400m, 1999.VII.14, 3 个)、新疆(塔城, 470m, 1960.IX.9, 1 个)。

分布 河北、辽宁、吉林、黑龙江、上海、浙江、福建、湖南、四川、贵州、云南、西藏、陕西、甘肃、新疆、台湾; 原苏联, 蒙古国, 日本, 印度, 尼泊尔, 泰国; 欧洲, 北美洲。

**(183) 黑足食蚜蝇 *Syrphus vitripennis* Meigen, 1822** (图 126, 图版 III: 14)

*Syrphus vitripennis* Meigen, 1822: 308; Knutson *et al.*, 1975: 319; Peck, 1988: 48; Sun, 1987: 1139; Huang, 1992: 1139; Huang *et al.*, 1996: 158.

*Syrphus topiarius* Meigen, 1822: 305.

*Scaeva confinis* Zetterstedt, 1838: 602.

*Syrphus akakurensis* Matsumura, 1917: 35.

*Syrphus chujenjianus* Matsumura, 1917: 35.

*Syrphus campestris* Matsumura, 1918: 30.

*Metasyrphus candidus* Matsumura, 1918: 17.

*Syrphus dubius* Matsumura, 1918: 28.

*Syrphus kitakawae* Matsumura, 1918: 25.

*Syrphus kushirensis* Matsumura, 1918: 30.

*Syrphus palliventralis* Matsumura, 1918: 26.

*Syrphus shibechensis* Matsumura, 1918: 31.

体长 8-11mm。

头顶黑色, 密被淡色粉被和黑长毛; 额红黄色, 两侧密覆黄粉被, 正中具黑斑, 前部中央裸, 桔黄色, 额毛主要黑色; 颜黄至棕黄色, 被黄短毛, 上部两侧被黑毛。复眼裸。触角橙黄色, 第 3 节下侧橘黄色; 芒棕色。中胸背板黑色, 覆黄色粉被和黄毛; 小盾片黄色, 毛大部分黑色, 前侧角被黄色毛。腹部黑色, 第 2 背板中部具 1 对大的卵形黄斑, 第 3、4 背板近前缘各具宽的黄色横带, 横带前缘较平直, 后缘中央凹入, 带宽约为 1/2 背板长, 两端达背板侧缘; 第 4 背板后缘黄色; 第 5 背板黑色, 前侧角及后缘黄色。足大部黑色, 仅前、中足腿节端部 2/3、后足腿节端部 1/5、各足胫节、前足和中足跗节黄色; 雌性后足胫节中部有时具黑斑。翅黄色, M 室具 1 无毛的裸区。

共检查 143 号标本:

河北(小五台山, 1300-2400m, 1964.VI.21-VIII.14, 11 个)、吉林(长白山, 1250-2200m, 1996.VII.18-9, 4 个)、浙江(天目山, 1927.VI.1-VIII.1, 2 个, 1934.IX.18, 2 个, 1937.IV.19,

1个)、福建(建阳, 950-1170m, 1960.V.2, 1个; 崇安, 1981.XII.15, 1个, 1982.X.20, 1个)、广西(金秀, 1100m, 1999.V.10, 2个; 圣堂山, 900-1900m, 2000.VI.28, 1个; 金忠, 1100m, 1999.V.10, 1个)、四川(峨眉山, 1800-2100m, 1955.IV.17-VI.27, 26个, 800-3000m, 1957.IV.23-VIII.28, 34个; 汶川, 1000-1920m, 1983.VII.24-IX.14, 7个; 卧龙巴郎山, 3250m, 1983.VIII.9, 1个)、贵州(雷山雷公山, 1550-1600m, 1988.VI.30, 2个; 江口梵净山, 1400m, 1988.V.31, 1个)、云南(泸水, 2300-2400m, 1981.V.26-VI.10, 3个; 德钦梅里雪山东坡, 3180m, 1982.VII.23, 5个; 云龙志奔山, 2500m, 1987.VI.24, 2个; 维西攀天阁, 2900m, 1981.VII.17, 2个; 中甸, 3100m, 1982.VII.10, 2个)、西藏(墨脱, 1890-2400m, 1982.VII.2-X.16, 13个; 波密, 1450-3050m, 1982.IX.2-3, 5个; 芒康海通, 3250m, 1982.VIII.10, 9个)、陕西(留坝, 1600m, 1998.VII.21, 3个; 宁陕2020m, 1998.VII.29, 1个)、甘肃(1935.V.2, 1个; 七道梁, 1996.VIII.17, 1个; 宕昌, 1700-2300m, 1998.VII.9, 1个; 舟曲, 2400m, 1999.VII.16, 1个; 康县, 1400-1650m, 1998.VII.15, 4个)、新疆(塔城, 1960.IX.9, 1个)。

**分布** 河北、吉林、浙江、福建、湖南、广西、四川、贵州、云南、西藏、陕西、甘肃、新疆、台湾; 原苏联, 蒙古国, 日本, 伊朗, 阿富汗; 欧洲, 北美。

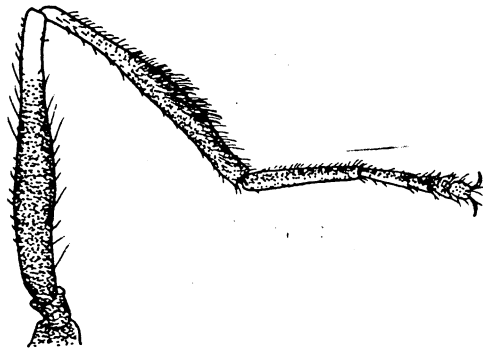


图 126 黑足食蚜蝇 *Syrphus vitripennis* Meigen  
后足 (hind leg)

我国有记录而未见标本的种类:

(184) 疑食蚜蝇 *Syrphus ambiguus* Shiraki, 1930 (图 127)

*Syrphus ambiguus* Shiraki, 1930: 376; Knutson *et al.*, 1975: 319.

**体长** 12mm。

**雄性** 头顶狭长, 青铜色, 毛黑色; 额亮深黑色, 基半部覆密的金黄色粉被和黑色长毛; 颜两侧平行, 橙黄色, 覆金黄色粉被, 具亮黑色宽中条纹, 颜毛褐色, 下部黄色。